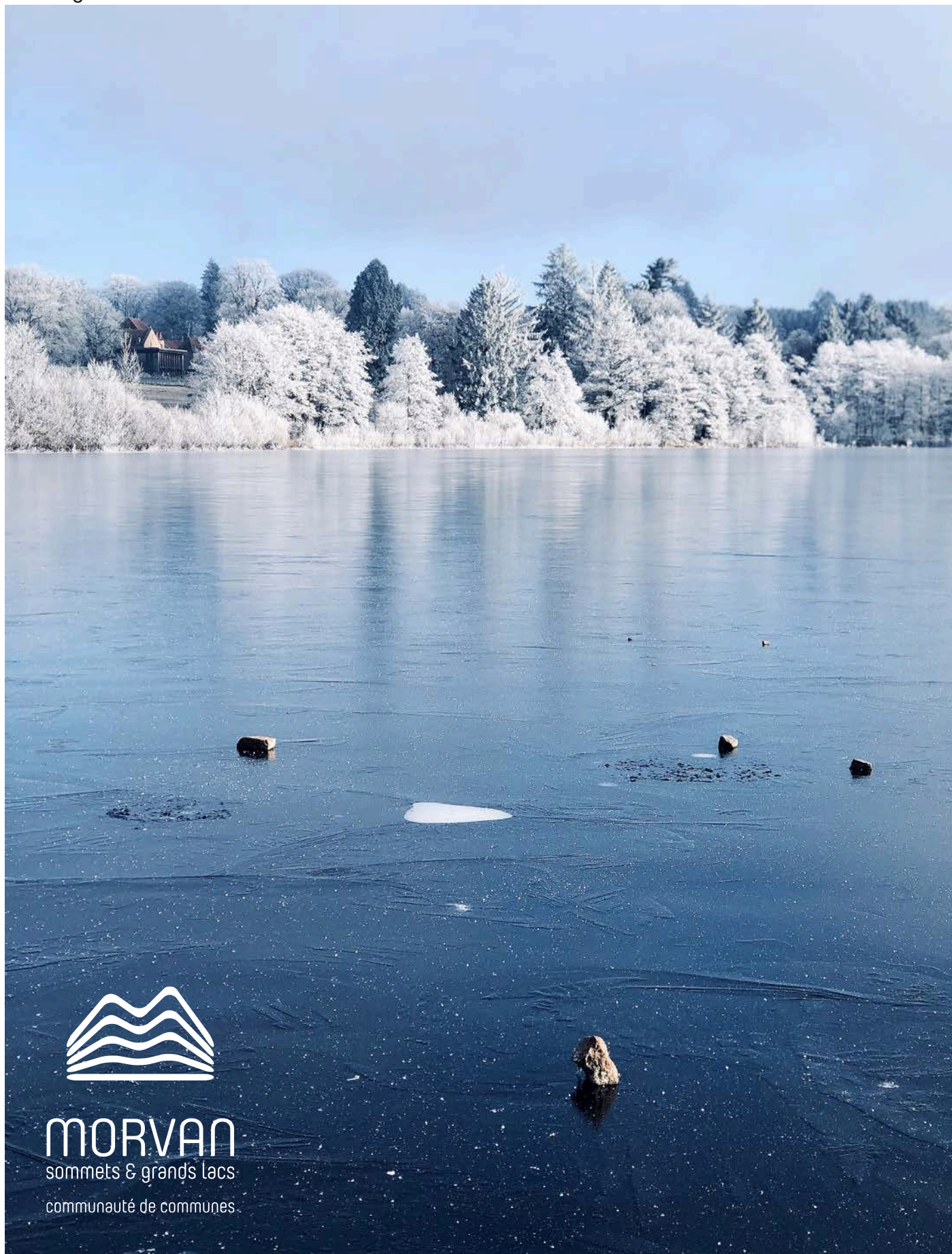


# MORVAN SOMMETS ET GRANDS LACS

Le magazine de votre communauté de communes n°4 - 1er semestre 2022



MORVAN  
sommets & grands lacs  
communauté de communes

# SOMMAIRE



Vos élus.....	p3
<b>NUMÉRIQUE</b>	
Arrivée des conseillers numériques France services.....	p4
<b>ÉCONOMIE</b>	
Covid 19 : La communauté de communes investit pour ses entreprises.....	p5
Reprise de la boulangerie de Dun-les-Places.....	p10
Un nouveau multiservices à Saint-Martin-du-Puy.....	p10
Un projet de café-gîte-épicerie associatif à Saint-Brisson	p10
<b>AGRICULTURE</b>	
Un Programme Alimentaire Territorial pour l'agriculture de demain.....	p11
Un projet d'atelier de transformation de viande bovine....	p11
Sapin de Noël du Morvan, en route vers l'IGP.....	p12
<b>DOSSIER SPÉCIAL</b>	
Enfance, jeunesse et éducation.....	p13
<b>SPORTS NATURE</b>	
Ca bouge du côté du spot de Breuil.....	p19
De nouveaux circuits Morvan Trail à Lormes.....	p19
Gravel : Le Morvan précurseur.....	p20
Sandrine Prudhomme, nouvelle Présidente de Morvan Oxygène.....	p20
<b>SANTÉ</b>	
Sylvain Vereycken-Lazou, personnalité nivernaise de l'année 2021 .....	p21
Une association pour l'Avenir de la Santé dans le Morvan .....	p23
Des internes venus de toute la France en séminaire dans le Morvan.....	p24
Une grève à l'hôpital de Château-Chinon.....	p24
Installations de professionnels.....	p24
<b>AMÉNAGEMENTS</b>	
Aménagements du site de Préperny.....	p25
Aménagements du lac de Saint-Agnan.....	p26
Un plan de paysage pour Pannecièrre .....	p27
7 <sup>ème</sup> vidange du lac des Settons.....	p28
<b>CULTURE</b>	
Sortie de résidence autour de la gastronomie pour les bibliothèques.....	p29
8 nouveaux aménagements-chemins de mémoire.....	p30

Communauté de communes  
Morvan Sommets  
et Grands Lacs  
-  
tél. 03 86 79 43 99  
contact@ccmorvan.fr  
www.ccmorvan.com

Directeur de la publication : René BLANCHOT  
Rédaction : Laetitia STUBER, Clémence DAVENNE  
Distribution : 6 800 exemplaires  
Impression : CIA Graphic, 58320 Pougues-les-Eaux, IMPRIMÉ SUR DU PAPIER RECYCLÉ  
Photo de couverture : Soa Lesport Office de Tourisme Morvan Sommets et Grands Lacs

# ÉDITO du Président



**CROIRE EN L'AVENIR POUR  
MIEUX VIVRE AUJOUR'HUI !**



Le Morvan, classé  
numéro 1 des destinations  
européennes à découvrir  
en 2022, par le journal Le  
Monde !

Malgré une deuxième année où nous avons eu à subir la crise sanitaire, la communauté de communes n'a pas relâché ses efforts pour avancer, soutenir, accompagner, solliciter toutes les bonnes volontés et tous ceux qui agissent sur notre territoire : l'objectif, toujours, faciliter et améliorer la vie dans notre Morvan et donner envie d'y rester ou d'y venir.

Il faut d'abord souligner, cette année encore, l'effort de tous ceux qui se sont impliqués pour lutter contre l'épidémie, bénévoles, élus, pompiers, personnels de santé, aides à la personne, ... qu'ils soient remerciés pour ce qu'ils ont apporté sur les plans sanitaire, social, économique, humain.

La communauté de communes y a pris sa part et poursuivi ses actions auprès des jeunes et des moins jeunes pour les accompagner dans leur vie personnelle et professionnelle.

Il fut un temps, dans l'après-guerre, où il fallait partir du Morvan pour « réussir » sa vie ! Autre temps, autres mœurs, aujourd'hui et plus encore au cours de ces derniers mois, le Morvan est devenu tendance, comme l'indiquait récemment le journal « Le Monde ». Il faut agir pour tirer parti de cette envie de campagne, qui s'est traduite par un marché immobilier très actif, pour attirer une population nouvelle permettant de répondre à notre défi démographique.

Il nous faut être ambassadeurs de notre territoire. C'est la raison pour laquelle la communauté de communes met en valeur l'ensemble des ressources humaines, naturelles, économiques, culturelles, touristiques pour que nous en soyons fiers et les premiers à en profiter, mais aussi que nous soyons prêts à les partager.

Nous continuerons à agir en ce sens au cours de cette année qui commence.

Souhaitons qu'elle permette de vivre de manière plus apaisée, qu'elle nous permette de nous projeter avec moins d'insécurité.

Bonne lecture !

*René Blanchot*

## ► VOS ÉLUS

Le conseil communautaire est l'organe qui est chargé de gérer les affaires de la communauté de communes. Il est composé de 50 élus issus des 34 communes de la collectivité (entre 1 et 7 élus par commune, en fonction du nombre d'habitants). Il gère toutes les questions qui ne sont pas déléguées au bureau communautaire et au Président. Retrouvez la liste de tous les conseillers communautaires ci-dessous.

Le Président a souhaité confier à chacun et chacune des 6 Vice-Présidents et aux 7 autres membres du bureau communautaire (ci-contre) des missions ayant pour objectif le développement du territoire et la bonne gestion des services publics.

### Alligny-en-Morvan

Marie-Christine GROSCHÉ

Christine PIN

### Arleuf

Jean-Luc BLANDIN

Brigitte DUVERNOY

### Bazoches

Jean-Marie PAUTRAT

### Blismes

Marc PERRIN

### Brassy

Jean-Sébastien HALLIEZ

Emmanuel RABEUX

### Chaloux

Patrice GRIMARDIAS

### Château-Chinon Campagne

Brigitte GAUDRY

Serge DUSSAULE

### Château-Chinon Ville

Chantal-Marie MALUS

Laurent SOULLARD

Sophie MALTHE

André BUTTIGHOFFER

Sandrine BONDOUX

Jean-Max GLORIFET

Sylvain MATHIEU

### Châtin

Eric JUSSIÈRE

### Chaumard

Jean-Pierre BILLARD

### Corancy

Martine DAOUST

### Dommartin

Fabienne PETITRENAUD

### Dun-les-Places

Fabien BUSSY

### Empury

Patrick LOISY

### Fâchin

Marc BONNOT

### Gien-sur-cure

Laurent COTTIN

### Glux-en-Glenne

René BLANCHOT

### Gouloux

Christiane GADREY

### Lavault-de-Frétoy

Denise FOUCAULT

### Lormes

Fabien BAZIN

Andrée LUTREAU

Christian PAUL

Danièle PERROT

### Marigny-L'Eglise

Philippe DAUVERGNE

### Montigny-en-Morvan

Eric GALLOIS

### Montsauche-Les Settons

Marie LECLERCQ

Jean-Pierre GIRARD

### Moux-en-Morvan

Pascal RATEAU

Christian LETEURTRE

### Onlay

Daniel MARTIN

### Ouroux-en-Morvan

Florence BERLO

Patrice JOLY

### Planchez

Laurent LIBRERO

### Saint-Agnan

Georges FLECCQ

### Saint-André-en-Morvan

Daniel GRANGER

### Saint-Brisson

Michel GOBILLON

### Saint-Hilaire en Morvan

Abel MOURA

### Saint-Léger-de-Fougeret

Bernard DETILLEUX

### Saint-Martin-du-Puy

Jean-Luc VIEREN

### Saint-Péreuse

Chantal BERNIER



**René BLANCHOT**, Président



**Fabien BAZIN**, 1er Vice-président en charge de l'économie, de l'attractivité et du numérique



**Marie-Christine GROSCHÉ**, 2ème Vice-présidente en charge du tourisme



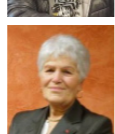
**Daniel MARTIN**, 3ème Vice-président en charge de la culture, des activités de pleine nature, du sport et de la vie associative



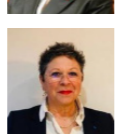
**Jean-Luc VIEREN**, 4ème Vice-président en charge de la voirie et des travaux sur les Portes du Morvan



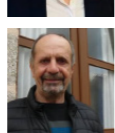
**Marie LECLERCQ**, 5ème Vice-présidente en charge de l'action sociale, de la mobilité et de l'habitat



**Martine DAOUST**, 6ème Vice-présidente en charge de l'éducation et de la santé



**Chantal-Marie MALUS**, Membre du bureau



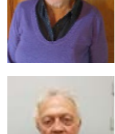
**Patrice GRIMARDIAS**, Membre du bureau en charge de l'environnement et de la gestion des déchets sur les Portes du Morvan, de l'assainissement et du chantier d'insertion



**Brigitte GAUDRY**, Membre du bureau en charge des travaux sur le Haut-Morvan et des emprunts et subventions



**Denise FOUCAULT**, Membre du bureau en charge de l'environnement et de la gestion des déchets sur le Haut-Morvan



**Marc BONNOT**, Membre du bureau en charge de la forêt



**Jean-Pierre GIRARD**, Membre du bureau en charge de l'environnement, de la gestion des déchets et des travaux sur les Grands Lacs du Morvan



**Patrice JOLY**, Membre du bureau en charge de l'agriculture, et de l'économie et attractivité des Grands Lacs du Morvan



# Arrivée des conseillers numériques France services

**NIÈVRE**  
Le département

Depuis le mois de septembre 2021, le département de la Nièvre et la communauté de communes Morvan Sommets et Grands Lacs proposent à tous les services d'un conseiller numérique pour vous accompagner, notamment dans vos démarches administratives.

## ► EN BREF

Depuis plusieurs années, le numérique bouleverse notre quotidien. Aujourd'hui, nos manières de communiquer, de nous instruire, de nous cultiver, de nous divertir, nos activités professionnelles, nos déplacements, nos services publics ne sont plus les mêmes.

Les restrictions liées à la crise sanitaire montrent avec force à quel point le numérique fait partie de notre vie, à quel point il nous est utile. Des courses par internet à la télémedecine, du divertissement aux démarches administratives, ceux qui ont accès au numérique traversent plus facilement cette période difficile.

Le Conseil départemental de la Nièvre a donc souhaité rapprocher le numérique du quotidien des usagers et les accompagner vers l'autonomie numérique en s'inscrivant dans le dispositif « Conseillers Numériques France Services », et ainsi bénéficier du soutien de l'Etat dans sa démarche.

Le département, en partenariat avec la communauté de communes Morvan Sommets et Grands Lacs, propose les services d'un conseiller numérique qui vous recevra et qui vous accompagnera via des ateliers afin de vous permettre une appropriation progressive des usages numériques du quotidien.

## ► À QUOI ÇA SERT ?

VOTRE CONSEILLER NUMÉRIQUE, VOUS AIDE À :



MAÎTRISER LES BASES DU NUMÉRIQUE :

- Prendre en main un équipement informatique
- Naviguer sur internet
- Envoyer, recevoir, gérer vos courriels
- Apprendre les bases du traitement de texte
- Créer et gérer (stocker, ranger et partager) vos contenus numériques
- Installer et utiliser des applis utiles sur votre smartphone...



ET PLUS GÉNÉRALEMENT :

- Echanger avec vos proches
- Trouver un emploi ou une formation
- Accompagner votre enfant
- Découvrir les opportunités de votre territoire
- Mieux connaître le numérique, etc.

## POUR PRENDRE RDV, CONTACTEZ :

Adeline COURAULT  
au 06 45 78 61 56  
ou par mail à :

[adeline.courault@nivernaismorvan.net](mailto:adeline.courault@nivernaismorvan.net)



► COVID 19



## La communauté de communes investit pour ses entreprises

*Pour accompagner ses entreprises face à la crise sanitaire, la communauté de communes a voté un plan de relance exceptionnel de 650 000 € qui lui a permis de mettre en place un arsenal d'appui et de dispositifs d'aides économiques afin d'aider les entreprises en difficulté et de soutenir la reprise ou le développement d'activités économiques sur le territoire.*

### UNE MISE EN ŒUVRE MINUTIEUSE

La mise en œuvre de ce plan de relance a été le fruit d'un travail minutieux piloté par Fabien Bazin, Vice-Président en charge du développement économique.

Les agents de développement se sont mobilisés pendant le confinement pour appeler près de 1 000 entreprises du territoire afin de faire un point sur leur situation et d'établir un premier diagnostic.

S'en est suivi un travail important de la part des élus qui se sont rassemblés en commission pour établir des règlements d'interventions qui soient les plus efficaces et équitables possibles.

Une fois toutes les entreprises averties et les dossiers déposés, le bureau communautaire a étudié chaque demande au regard du règlement pour attribuer ces aides qui ont été votées systématiquement à l'unanimité puis présentées à

l'ensemble des élus municipaux.

Un bilan complet du plan de relance est en cours. Il sera bientôt disponible sur le site de la communauté de communes ou, sur demande, aux différents accueils de la communauté de communes.

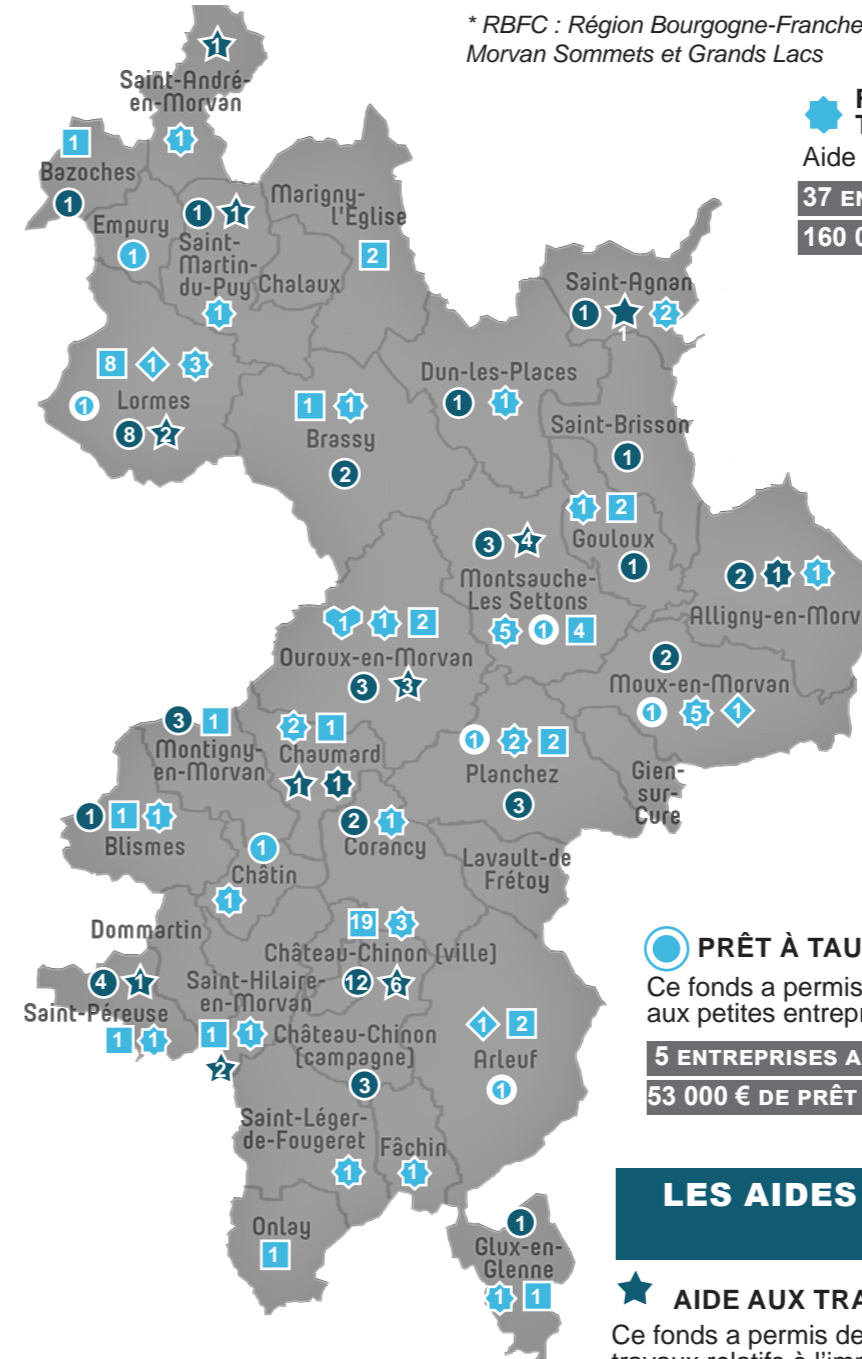
### DES AIDES AUX ENTREPRISES EN DIFFICULTÉ MAIS ÉGALEMENT DES AIDES AU DÉVELOPPEMENT

Ce dispositif a permis de débloquer 180 aides financées par la communauté de communes et la Région. Comme l'indique la carte ci-contre, les aides ont été octroyées à des entreprises sur l'ensemble du territoire intercommunal. Les communes de Château-Chinon et Lormes sont celles qui ont le plus bénéficié des aides au loyer et à l'acquisition de matériel eu égard à leur nombre d'entreprises et d'habitants. En toute logique, les communes autour des lacs sont celles qui ont le plus bénéficié du fonds d'urgence tourisme.

Ce plan de relance est un choix fort et ambitieux qu'ont fait les élus de la communauté de communes pour le développement du territoire. Il permet de maintenir et soutenir le tissu économique qui offre des emplois et de nombreux services de proximité aux habitants et aux visiteurs.

## LES AIDES AUX ENTREPRISES EN DIFFICULTÉ

\* RBFC : Région Bourgogne-Franche-Comté / CCMSGL : Communauté de Communes Morvan Sommets et Grands Lacs



**FONDS D'URGENCE  
TOURISME AVEC LA RÉGION**  
Aide à la trésorerie des entreprises

**37 ENTREPRISES AIDÉES**  
**160 000 € D'AIDES RBFC\***

**FONDS DE SOLIDARITÉ  
TERRITORIALE  
AVEC LA RÉGION**

Fonds en prévision des faillites à hauteur de 1 500 € par entreprise

**3 ENTREPRISES AIDÉES**  
**4 500 € D'AIDES RBFC\***

**FONDS D'URGENCE  
EVENEMENTIEL  
AVEC LA RÉGION**

Aide à la trésorerie des entreprises

**1 ENTREPRISE AIDÉE**  
**5 000 € D'AIDES RBFC\***

**AIDE AUX LOYERS**

Subvention pour les entreprises justifiant de difficultés

**50 ENTREPRISES AIDÉES**  
**79 369 € D'AIDES CCMSGL\***

**PRÊT À TAUX 0 AVEC LA RÉGION**

Ce fonds a permis d'accorder des prêts sans garantie et à taux 0 aux petites entreprises fortement impactées par la crise sanitaire

**5 ENTREPRISES AIDÉES**  
**53 000 € DE PRÊT ACCORDÉS RBFC, CCMSGL\***

## LES AIDES AU DÉVELOPPEMENT DES ENTREPRISES

**AIDE AUX TRAVAUX**

Ce fonds a permis de verser des subventions pour soutenir les travaux relatifs à l'immobilier des entreprises

**22 ENTREPRISES AIDÉES**  
**112 793 € D'AIDES CCMSGL\***

**AIDE À L'ACQUISITION DE MATÉRIEL  
AVEC LA RÉGION**

Ce fonds a permis de verser des subventions pour soutenir les dépenses d'investissement des entreprises et soutenir la trésorerie des entreprises impactées par la Covid-19

**57 ENTREPRISES AIDÉES**  
**434 287 € D'AIDES CCMSGL ET RBFC\***

**AIDE AU CLASSEMENT DES HOTELS**

L'office de tourisme a accompagné les hôtels souhaitant obtenir un classement et certifier la qualité de leurs prestations

**2 ENTREPRISES AIDÉES**  
**510 € D'AIDES CCMSGL\***

## Ils ont bénéficié du plan de relance

MONTIGNY-EN-MORVAN



### L'ATELIER KERAN

Karen Chigot a bénéficié d'une subvention qui lui a permis d'acquérir du matériel essentiel au développement de son entreprise de confection de prêt-à-porter.

CHÂTEAU-CHINON



### LE GOUT DES MOTS

Véronique Mery a bénéficié d'une subvention qui lui a permis d'acquérir du mobilier pour sa librairie.

LORMES



### LORMES OPTIQUE

Sébastien Lavigne, opticien, a pu acquérir du matériel professionnel qui lui permettra de proposer des diagnostics de correction plus précis et, par la même occasion, de réduire les déplacements des Lormois chez l'ophtalmologue.

BAZOUCHES



### LE RELAIS VAUBAN

François Pouzache et Freddy Arlet, à la tête du restaurant-gîte depuis 2020, ont bénéficié d'aides leur permettant d'acquérir du matériel (logiciel de caisse, enseigne, etc.) et de réaliser des travaux dans l'établissement (électricité, sécurisation, etc.).

ALLIGNY-EN-MORVAN



### TPF MORVAN

Grâce à l'aide obtenue, Romain Branlard, gérant de TPF Morvan, a pu acquérir un véhicule professionnel pour son entreprise spécialisée dans les travaux publics et l'assainissement.

SAINT-PEREUSE



### LE MANOIR DE BEZOLLE

Bruno Dierckens, gérant du camping 4 étoiles, a bénéficié d'une aide pour le remplacement d'une pompe à eau et pour le remboursement d'un emprunt.

## Ils ont bénéficié du plan de relance

SAINT-AGNAN



### DOMAINE DU BOIS DU LOUP

Jérôme et Carine Bugnon ont pu acquérir un lave-verre professionnel et une machine pour le bar du domaine grâce à la subvention qui leur a été attribuée.

CHÂTEAU-CHINON



### AUTO-ECOLE JORDAN'S

La subvention accordée à Frédéric Monet, gérant de l'auto-école, lui a permis d'investir dans un nouveau véhicule à double commande.

LORMES



### LE GRAND CAFE

Carlos Mendes, gérant du Grand Café à Lormes, a bénéficié d'une aide pour réaliser des travaux de rénovation du bar : peinture des murs et remplacement du dessus de bar en inox.

OUROUX-EN-MORVAN



### ROUTE OUEST

Antoine Rivière, spécialisé dans la création de décors pour théâtre, a bénéficié de subventions pour l'acquisition d'un four à poterie et céramique et pour la réalisation de travaux dans son atelier.

DUN-LES-PLACES



### EPICERIE MULTISERVICES

La subvention accordée à Mélodie Louette, gérante, lui a permis d'acquérir du matériel (notamment des vitrines) pour équiper le multiservices de Dun-les-Places.

CHÂTEAU-CHINON CAMPAGNE



### VELORAIL DU BAZOIS MORVAN

Pascal Mercier a pu, grâce à la subvention accordée, acquérir des pièces de rechange ainsi qu'un nouveau vélorail.

# Ils ont bénéficié du plan de relance



## PLANCHEZ

### L'ÉCHOPPE ENCHANTÉE

La subvention accordée à Ségolène Clément, gérante de la boutique spécialisée dans le bien-être, la détente et la méditation, a contribué à l'acquisition de mobilier pour aménager sa boutique.



## BRASSY

### L'HOTEL DU NORD

Marion et Christophe Doré, gérants de l'hôtel-restaurant, ont bénéficié d'une aide leur permettant de rembourser un emprunt lié à leur investissement.



## CHÂTEAU-CHINON

### LE CAFE DE L'AGRICULTURE

Huseyin Yalcinkaya, gérant de la brasserie château-chinonaise, a bénéficié d'une aide qui lui a permis de rénover le store de sa devanture.



## MOUX-EN-MORVAN

### EI NAILLON

Corine Naillon, productrice de sapins de Noël naturels, a bénéficié d'une aide qui lui a permis d'acquérir une nouvelle machine pour l'emballage des sapins de Noël.



## MONTSAUCHE-LES SETTONS

### LA GRANGE A LOUP

La subvention accordée à Manuella Allou lui a permis d'acquérir du matériel pour sa boutique traiteur, notamment des vitrines réfrigérées ainsi qu'une table de découpe.



## CHÂTIN

### THIBAUT BLANDIN

Thibaut Blandin, gérant d'une entreprise spécialisée dans les travaux de peinture et d'isolation, a bénéficié d'une aide pour l'acquisition d'un véhicule utilitaire.

## ▶ OUVERTURE DE COMMERCES

### Reprise de la boulangerie de Dun-les-Places



Martine Seyller et Laurent Geiger sont les nouveaux gérants de la boulangerie de Dun-Les-Places.

À la suite de la fermeture de la boulangerie en février 2021, la mairie de Dun-les-Places (propriétaire du matériel) et la communauté de communes (propriétaire des locaux) ont publié une annonce sur le site SOS Villages pour la reprise de l'établissement.

Parmi les 18 candidatures reçues pour la reprise de la boulangerie, c'est celle de Martine Seyller et Laurent Geiger qui a su tirer son épingle du jeu. Il faut dire que le couple a su jouer de ses atouts en montrant un attachement fort au territoire et en proposant une gamme importante de produits qui a su mettre l'eau à la bouche de l'équipe municipale en charge de la sélection.

Le couple de boulangers a donc quitté la Haute-Saône pour le Morvan, un territoire qu'il connaît déjà puisqu'il y a officié il y a quelques années dans une boulangerie autunoise.



### Un nouveau multiservices à Saint-Martin-du-Puy

Les travaux de la nouvelle boulangerie multiservices de Saint-Martin-du-Puy se sont achevés en 2021.

Ce projet a été porté par la communauté de communes et soutenu par la Mairie de Saint Martin du Puy, l'Etat, l'Europe, la Région Bourgogne-Franche-Comté et le Pays Nivernais Morvan.

Les premiers gérants de l'établissement n'ayant pas trouvé leur place, la boulangerie rouvrira bientôt ses portes avec un nouvel exploitant.

### Projet de café-gîte-épicerie associatif à Saint-Brisson

Depuis une quinzaine d'années, le bourg de Saint-Brisson est privé de commerce. Pour conforter et développer l'attractivité du village, la communauté de communes porte aujourd'hui le projet de création du café-gîte-épicerie initié par l'association Bougeons à Saint-Brisson dans un bâtiment emblématique au cœur du bourg. Elle co-finance les travaux avec la commune et le soutien de nombreux partenaires institutionnels.

L'ouverture de cet établissement, qui sera géré par l'Association Bougeons à Saint-Brisson, permettra de répondre à de nombreux défis :

- apporter des services de proximité et un lieu d'animations aux habitants,
- créer du lien entre le siège du Parc du Morvan et le centre bourg,
- redonner vie à la place du village et créer un lieu de rencontres, profondément désiré par les habitants,
- poursuivre la stratégie d'attractivité économique et favoriser l'accueil de nouvelles populations sur le territoire,
- réinvestir les locaux vacants avec un fort engagement écologique : un Bâtiment Basse Consommation avec le critère Effinergie Rénovation comme fil conducteur des travaux.

Depuis le 1<sup>er</sup> octobre 2021, la communauté de communes est officiellement propriétaire des murs. Les nombreux travaux vont pouvoir débuter.

Rendez-vous en 2023 pour l'ouverture !



En octobre 2021, les habitants ont été invités par les partenaires du projet à venir visiter le bâtiment avant les travaux. La matinée s'est terminée en musique autour d'un pot.



## ► PAT

## ► PROJETS À VENIR



### Un Programme Alimentaire Territorial pour l'agriculture de demain

La communauté de communes Morvan Sommets et Grands Lacs s'est engagée le 9 avril 2021 dans un Programme Alimentaire Territorial (PAT) en lien très étroit avec celui du Pays Nivernais Morvan.

Pour construire ce programme, la commission agriculture de la communauté de communes pilotée par Patrice Joly, membre du bureau en charge des questions agricoles, a pu compter sur la collaboration de nombreux partenaires et professionnels de la filière parmi lesquels les représentants de différents syndicats agricoles, des exploitants, la Chambre d'Agriculture, le Centre d'Etude et de Ressources sur la Diversification (CERD), le Parc du Morvan, le lycée agricole de Château-Chinon ou encore le Pays Nivernais Morvan.

Les 5 grands chantiers identifiés collectivement sont les suivants :

- la restauration collective,
- la diversification agricole,
- les outils de transformation et de valorisation des produits agricoles,
- les défis environnementaux,
- la justice alimentaire (accès pour tous aux produits locaux et bio).

Le programme a été retenu par la Région et l'Etat ; la communauté de communes bénéficie donc de financement pour recruter un agent qui se consacrera à plein temps à ces questions. Les entretiens ont été menés en décembre 2021 par un jury composé pour moitié d'exploitants agricoles. Le programme débutera en février 2022.

### Un projet d'atelier de transformation de viande bovine

Pour apporter une plus-value à la production bovine et favoriser les circuits courts, l'association « Charolais Morvan » (représentant 8 exploitations) porte le projet de création d'un atelier de transformation de viande bovine à Saint-Hilaire-en-Morvan. L'atelier serait situé dans la zone artisanale dans les bâtiments de l'entreprise Le Gourmet en Morvan, le gérant souhaitant partir en retraite.

Le projet inclut la fabrication de produits à vendre en magasin, la découpe pour revente à des particuliers ou professionnels, la confection de repas pour la restauration collective et la création d'une boutique.

Les élus de la communauté de communes ont souhaité apporter leur soutien à ce projet en montant des dossiers de demande de subvention auprès de l'Europe et en participant au financement de l'étude de faisabilité nécessaire pour s'assurer de la viabilité du projet au regard du marché local, des travaux à effectuer dans le bâtiment envisagé et pour constituer un « business plan » cohérent.



## ► SYLVICULTURE

### Sapin de Noël du Morvan, en route vers l'IGP

Le sapin de Noël est une richesse économique importante pour le Morvan. Avec 40 millions d'euros de chiffre d'affaires annuel, la production de sapins de Noël naturels est une véritable ressource locale et artisanale. La filière compte une trentaine d'exploitations sur notre territoire et emploie en pleine saison près de 1000 personnes. De plus, la qualité du sapin de Noël du Morvan offre une belle vitrine nationale qui permet de promouvoir tout le territoire.

Les producteurs de sapins de Noël travaillent pour faire évoluer leur profession. Parmi les avancées récentes : la constitution d'un groupement d'employeurs et le dépôt d'un dossier pour l'attribution du label IGP (Indication Géographique Protégée).

#### UN GROUPEMENT D'EMPLOYEURS POUR SÉCURISER DES SALARIÉS

Après plus d'un an de travail, de concert avec France Active Bourgogne et la communauté de communes, le groupement d'employeurs « sapins de Noël morvandiaux » a été constitué en juin dernier. Il est composé de 6 producteurs qui se sont associés pour constituer une équipe de 3 à 4 salariés mutualisés pour assurer les travaux sur l'année. Grâce à ce groupement, les

producteurs se prémunissent contre la pénurie de main d'œuvre et les salariés bénéficient d'un contrat stable et à temps complet.

#### UNE IGP POUR VALORISER UN SAVOIR-FAIRE

Depuis 2019, une vingtaine de producteurs, à l'initiative de l'AFSNN (Association Française du Sapin de Noël Naturel) et avec l'appui d'Excellence Végétale, de la communauté de communes et de nombreux partenaires, travaillent à l'élaboration d'un cahier des charges pour créer une IGP « Sapin de Noël du Morvan ».

L'attribution de cette IGP, très stricte, permettrait de valoriser l'excellence morvandelle et les producteurs qui ont fait des efforts considérables ces dernières années pour promouvoir des techniques alternatives et abandonner quasiment complètement les insecticides et fongicides de synthèse au profit de la lutte biologique et de l'utilisation de produits de biocontrôle.

Le dossier définitif a été déposé le 23 juin 2021. Il faudra patienter encore un peu avant de savoir si le sapin de Noël du Morvan sera la première production horticole de France à se voir attribuer une IGP. Le dossier doit en effet suivre la procédure habituelle d'examen en commission nationale et européenne.

#### GARE AUX IDÉES REÇUES

La production de sapins de Noël est une activité agricole qui relève de la grande famille de l'horticulture.

Ce n'est pas une activité forestière. Comme il n'y a pas de prélèvements de sapins de Noël en forêt, sa production ne provoque pas de déboisement.

Les sapins de Noël sont plantés sur des terres agricoles et sont destinés à être coupés. C'est le même principe que pour les tulipes !

La production de sapin de Noël s'étend sur une superficie de 1 500 hectares sur les 325 000 hectares du Morvan.



# ENFANCE, JEUNESSE, ÉDUCATION

*La communauté de communes mène de nombreuses actions en faveur de la jeunesse.*

*Le fil conducteur de ces actions réside dans la volonté de donner aux enfants du territoire les moyens de s'approprier leur cadre de vie et de cultiver leur attachement au territoire en favorisant leur épanouissement personnel grâce à la pratique du sport, à l'accès à la culture ou encore à l'implication dans la vie du territoire.*



► **ACTIVITÉS DE PLEINE NATURE**



## Apprendre à nager dans les Grands Lacs du Morvan

Le Morvan possède une richesse considérable : ses stades naturels. Afin de donner les moyens aux enfants, dès leur plus jeune âge, de s'approprier ces Grands Lacs, de vaincre leurs appréhensions et de découvrir les activités de pleine nature disponibles sur notre territoire, la communauté de communes a lancé en 2021 le programme « Apprendre à nager dans les Grands Lacs du Morvan ».

Grâce à ce projet, ce sont près de 350 élèves du territoire, principalement en CM1, CM2 et 6ème, qui ont pu bénéficier au mois de juin de cours de natation dans les lacs des Settons, de Pannecièrre et à l'étang du Goulot.



### UN APPRENTISSAGE ENCADRÉ ET SÉCURISÉ

Pour une sécurité optimale, 2 Maîtres-Nageurs Sauveteurs ont été mobilisés pour chaque leçon de natation (même si un seul était nécessaire légalement). Les professeurs ayant obtenu l'agrément ont également été mobilisés.

Du point de vue du matériel, tout a été pensé pour la sécurité et le confort des enfants sur les 3 sites :

- Lignes d'eau et bouées pour délimiter la zone de baignade,
- Barnums séparés filles-garçons pour les vestiaires ;
- Matériel de secours,
- Combinaison prêtée à chaque enfant et désinfectée entre chaque cours,
- Frites d'apprentissage en mousse et brassards pour chaque enfant.

Les 3 sites de baignades surveillées ont fait l'objet de la part de l'Agence Régionale de Santé (ARS) de contrôles de la qualité des eaux fin mai. Au vu des résultats, l'ARS a donné son feu vert !



### UN PROJET PARTENARIAL

Comme souvent, la réussite d'un tel projet repose sur l'implication des différents partenaires : le Département de la Nièvre, l'Education Nationale, Le groupement d'employeurs GE AQUA 58, le comité départemental de natation, les communes, les enseignants, l'Établissement Public Territorial du Bassin Grands Lacs de Seine, le Camping les Soullins à Corancy, le camping de l'étang du Goulot à Lormes et la Base Activital aux Settons.

Vu le succès de l'opération, cette dernière sera renouvelée cette année si tous les partenaires en émettent le souhait et se réengagent.



« J'adore faire de la voile et du vélo au lac des Settons comme mes parents ont pu le faire quand ils étaient jeunes »

## Développer la pratique des activités de pleine nature

Depuis 2020, la communauté de communes en partenariat avec la base nautique Activital et l'Association pour le Groupement des Ecoles du Secteur de Montsauche (AGESM) finance la création d'un parcours pédagogique autour des activités de pleine nature pour les écoliers des Grands Lacs du Morvan. Ces derniers bénéficient d'un programme composé des activités nautiques et terrestres et de temps théoriques en classe permettant de créer un fil conducteur sur l'année scolaire.

« C'est une initiative qui permet aux enfants de s'approprier les richesses du territoire pour en devenir les futurs ambassadeurs. En Haute-Savoie, les enfants apprennent à faire du ski, c'est le même principe ici. » souligne Daniel Martin, Vice-président en charge des activités de pleine nature.

► **CULTURE**



## La jeunesse au coeur de la politique culturelle

La jeunesse est un public prioritaire des politiques culturelles territoriales. L'école de musique intercommunale et les bibliothèques du territoire travaillent en étroite collaboration avec les écoles et proposent des ateliers à toutes les classes du territoire.

En complément des actions mentionnées ci-dessus, les bibliothèques du territoire travaillent également en étroite concertation avec les centres sociaux dans le cadre d'ateliers Relais Assistants Maternels (RAM) qui se déroulent plusieurs fois dans l'année en différents points du territoire. Sur le secteur des Grands Lacs par exemple, en complément des ateliers se déroulant dans la bibliothèque du centre social de Montsauche-Les Settons, des ateliers prennent place plusieurs fois par an au Musée des Nourrices et des enfants de l'Assistance publique à Alligny-en-Morvan.

En octobre dernier, le musée a accueilli une trentaine d'enfants, en collaboration avec la bibliothèque, le centre social et les RAM de Montsauche et Saulieu. Les tout-petits ont ainsi pu arpenter le musée et participer à un parcours d'éveil ludique, sensoriel et culturel. Comme le souligne Elise Allyot, responsable du musée : « Ces ateliers permettent de créer du lien dans le village et de réunir plusieurs activités culturelles. Le musée est un lieu de partage et de rencontre où des liens sociaux se créent. C'est très important pour les professionnels de pouvoir se rencontrer et travailler ensemble à ce type de projets. ».

► **PARTENARIATS**



La communauté de communes apporte son soutien financier aux trois collèges du territoire situés à Lormes, Montsauche-Les Settons et Château-Chinon en subventionnant leurs sections kayak, VTT et sports de pleine nature.



La communauté de communes est un partenaire privilégié des 3 centres sociaux du territoire, pour la mise en oeuvre notamment de la politique enfance jeunesse, en les soutenant financièrement et en créant des équipements dédiés comme à Lormes avec la Cité des enfants et la micro-crèche en cours de construction.

## ► LYCÉES

# Les lycéens impliqués dans des projets d'envergure pour le territoire

## LA MAISON DU MORVAN - PORTE D'ENTRÉE DE LA CITÉ MUSÉALE

Les travaux de la cité muséale de Château-Chinon avancent et, en parallèle, la communauté de communes travaille à l'aménagement de la Maison du Morvan. Le bâtiment, situé entre la place Gudon et la place St Christophe, sera la porte d'entrée des musées. Elle accueillera également la boutique du Musée et l'Office de tourisme.

Pour l'aménagement du rez-de-chaussée, la communauté de communes a souhaité associer à ce projet le Lycée des Métiers François Mitterrand et, plus précisément, la section bois. L'objectif étant que les élèves et l'équipe enseignante puissent travailler à la réalisation d'un ou plusieurs éléments du mobilier ou de la mise en scène de l'espace d'accueil, afin que leur travail et leur talent soient mis en valeur aux yeux de tous.

## L'AMÉNAGEMENT DU SENTIER AUTOUR DE L'ÉTANG DE PRÉPERNY

Lors de la conception du projet d'aménagement du tour de l'étang de Préperny (voir page 25), la volonté de mobiliser les savoir-faire locaux était une priorité. Dans le cadre d'une convention avec la communauté de communes, les élèves de la section bois du lycée François Mitterrand de Château-Chinon ont pu prendre part au projet en concevant et réalisant deux bancs évoquant le flottage du bois et un village de lutins installé désormais au sommet d'un arbre mort de près de 5m de haut.



1



3



2



4

1. Daniel Martin, Vice-Président, découvrait les maquettes réalisées par les étudiants / 2. Une réalisation grandeur nature dans les ateliers du lycée / 3. et 4. Les élèves étaient présents lors de l'inauguration du site

## ► CARTE JEUNES



Olivier Chapuis, Directeur, et les élèves de l'E2C

## La carte jeunes fête ses 3 ans

La communauté de communes Morvan Sommets et Grands Lacs, via le pôle d'enseignement de Château-Chinon, bénéficie d'un vivier important de jeunes avec près de 800 étudiants et lycéens répartis entre le lycée des Métiers François Mitterrand, le lycée agricole (EPLEFPA du Morvan) et l'École de la Deuxième Chance (E2C). Pour en faire des ambassadeurs du territoire et de ses formations, la communauté de communes travaille en étroite collaboration avec les établissements pour favoriser l'épanouissement des jeunes et leur attachement au territoire.

Pour concrétiser cet engagement en faveur de la jeunesse, la

communauté de communes a lancé depuis la rentrée 2019 l'expérimentation de la « carte découvertes jeunes » qui permet aux lycéens et étudiants scolarisés sur le territoire de bénéficier d'avantages chez un ensemble de partenaires.

La communauté de communes a sollicité de nombreux partenaires qui ont accueilli positivement le dispositif et ont décidé de le rejoindre. Ainsi, près de 30 offres permettent aux étudiants de découvrir, pratiquer ou accéder à des activités dans les domaines de la culture, des sports, des loisirs et de la vie pratique.

A la rentrée 2021, près de 800 étudiants ont ainsi reçu leur carte.

### LA CARTE DÉCOUVERTES JEUNES EN CHIFFRES :

**+ 800 BÉNÉFICIAIRES**

étudiants du lycée François Mitterrand, de l'EPLEFPA du Morvan et de l'E2C

**+ 30 OFFRES**

proposées par des partenaires privés et publics dans les domaines du sport, de la culture ou de la vie pratique.

## ► FORMATION

## Accueil de stagiaires et d'alternants



Pour soutenir les formations du territoire, la communauté de communes, via ses différents services, accueille chaque année de nombreux étudiants. Ils étaient 7 stagiaires et 2 alternants en 2021 à découvrir le monde du travail au sein de l'office de tourisme, de la communauté de communes ou encore du Musée des nourrices.

Les deux alternants accueillis l'an passé ont notamment eu l'occasion de passer leur Certificat Qualifiant Professionnel Activités Randonnée de Proximité et d'Orientation. Ce certificat leur servira pour accompagner les groupes et sera un atout précieux dans leur future vie professionnelle. Bravo à eux !

Photo d'illustration : Alexis, étudiant en BTS Tourisme, en contrat d'apprentissage au Musée des nourrices.



► VTT / ENDURO

## Ca bouge du côté du spot de Breuil !

En 2021, la communauté de communes a réalisé des travaux sur les pistes de descente VTT-enduro dans la forêt de Breuil à Dun-les-Places.

Le 9 octobre dernier, une quarantaine de jeunes des clubs Vélo Morvan Nature, Morvan Oxygène et Pac Avallon sont venus tester, sous le soleil, les pistes de descente remodelées. Ils ont également pu découvrir la nouvelle piste verte, en présence de Hugo Morotti, représentant morvandiau de la discipline, qui venait d'achever sa première saison de championnat du monde d'enduro. Après l'effort, le réconfort : l'après-midi s'est terminé en beauté autour d'un bon goûter.

Ces travaux ont été réalisés par la communauté de communes Morvan Sommets et Grands Lacs avec l'appui financier de l'Etat, de l'Europe et du Massif Central.

► TRAIL

## De nouveaux circuits Morvan Trail à Lormes



La Destination Morvan Sommets et Grands Lacs s'est orientée depuis plusieurs années dans une politique de développement des activités de pleine nature avec notamment la création de 3 bases trail en 2018 à Château-Chinon, Glux-en-Glenne et Moux-en-Morvan.

Pour élargir son offre, la communauté de communes a créé une nouvelle base trail à Lormes en 2021. La base lormoise propose 3 nouveaux circuits (10,20 et 35 km).

Retrouvez les circuits trail sur le site : [www.randomorvan.fr](http://www.randomorvan.fr).



► GRAVEL

## Le Morvan précurseur

*Des petites routes avec du gravillon, des grandes pistes forestières, du dénivelé et peu de voitures, le Morvan est un terrain de jeu idéal pour la pratique du gravel (une nouvelle pratique cycliste qui signifie vélo «gravier») !*

La communauté de communes a missionné Laurent Bouit, réalisateur de la série TV Les plus beaux treks, cycliste et Nivernais d'adoption, pour repérer et tracer un des tout premiers espaces gravel en France. Des circuits à la journée de 40 à 100 km et des itinéraires de plusieurs jours en boucle au départ des gares d'Avallon et de Nevers sont désormais accessibles aux adeptes de la discipline.

Le premier week-end de juillet 2022 aura lieu le premier évènement gravel du territoire organisé par Morvan Oxygène au départ de Château-Chinon. Au programme, des boucles de 50 à 200 km sur 1 ou 2 jours, entre lacs et sommets.

Retrouvez les traces de gravel sur le site : [www.randomorvan.fr](http://www.randomorvan.fr)  
Suivez l'actualité du gravel en Morvan sur Facebook : Morvan Gravel

► VIE ASSOCIATIVE



## Sandrine Prudhomme, nouvelle Présidente de Morvan Oxygène

Après de nombreuses années passées au sein de Morvan Oxygène, dont 3 en qualité de trésorière, Sandrine Prudhomme a pris en octobre dernier la présidence de l'emblématique club morvandiau, succédant à Thierry Martin.

Pour sa nouvelle Présidente, la plus belle réussite de Morvan Oxygène réside dans son action envers les plus jeunes : « Ce qui me tient le plus à cœur, ce sont les écoles de VTT, de trail et d'escalade. Transmettre nos valeurs de solidarité et de partage aux enfants, les pousser à sortir, pratiquer un sport de pleine nature et donner le meilleur d'eux-même. C'est pour moi une fierté de représenter un club qui a réussi cela. ». Elle souligne par ailleurs la mobilisation des membres et de tous les bénévoles qui s'impliquent dans l'encadrement des licenciés les plus jeunes.

L'un des premiers objectifs de son mandat sera de relancer le dynamisme du club post-Covid « Morvan Oxygène comptait près de 300 licenciés, nous sommes tombés à 200 en 2020-2021 avec la crise, mais nous sommes en train de regagner nos adhérents. ».

Si l'épreuve du Dernier Homme debout a dû être annulée cet hiver, la nouvelle Présidente se projette déjà sur les prochains évènements : « Nous sommes en train de préparer un week-end de sport de pleine nature cet été. Il y aura des épreuves de trail et de gravel (voir plus haut), des épreuves libres, des épreuves chronométrées, mais également des activités proposées pour les enfants. ». Rendez-vous les 2 et 3 juillet 2022 !

Retrouvez Morvan Oxygène sur : [www.morvanoxygene.fr](http://www.morvanoxygene.fr)  
sur Facebook et Instagram : Morvan Oxygène

► RENCONTRE



## Sylvain Vereycken-Lazou

PERSONNALITÉ NIVERNAISE DE L'ANNÉE 2021

*Interne en 8ème année de médecine à la faculté de Dijon, co-gérant de l'établissement Le Cornemuse à Arleuf et Président de l'Association des Jeunes Médecins Généralistes de Bourgogne (AJMGB), Sylvain Vereycken-Lazou est un homme occupé. Entre ses consultations et ses engagements associatifs, il a accepté très gentiment de prendre le temps de répondre à ces quelques questions.*

■ **Qu'est-ce qui vous a conduit dans le Morvan ?**

Je suis originaire de l'Yonne, à côté de Sens. Ce sont d'abord les projets qui m'ont amené dans le Morvan. Président de la cinémathèque de Bourgogne, je travaillais en collaboration avec Le Cornemuse à Arleuf avant de reprendre l'établissement avec deux associés. En 2019, nous avons emménagé dans le Morvan, j'y ai passé le premier confinement, c'est à ce moment-là que j'ai découvert la vie dans le Morvan et c'est tout ce dont je rêvais. Il y avait ce projet entrepreneurial (ndlr : la reprise du Cornemuse), les projets associatifs qui pouvaient émerger, la Région est magnifique et sur le plan de la Santé, il y avait un besoin, à la fois de médecins, mais également de gens qui structurent des projets.

Très vite, en faisant des stages dans le Morvan, j'ai vu qu'autant les médecins que les collectivités étaient très réceptifs à ce que je souhaitais proposer.

■ **Quel est votre regard sur la situation sanitaire dans le Morvan ?**

Le fait qu'il n'y ait pas de grands axes qui traversent le Morvan en fait une zone fabuleuse, mais contribue grandement à son isolement. Depuis mon arrivée, je vois que les territoires sont très éclatés, certaines personnes très isolées.

L'idée du projet ASEMO pour l'Avenir de la Santé dans le Morvan (voir page 23), c'est de réfléchir à la santé à l'échelle d'un territoire et non plus comme professionnels isolés. Ce n'est pas juste une union administrative des maisons de santé de Châtillon-en-Bazois, Moulins-Engilbert et Château-Chinon, c'est une mutualisation des dossiers de patients entre les médecins, kinésithérapeutes, psychologues, infirmiers et pharmaciens. Nous souhaitons casser ce rapport éclaté entre patients et professionnels de santé par un réseau commun, un interlocuteur unique.

Il y a vraiment une marque de fabrique Morvan par

rapport au Nivernais ou au Centre-Loire. Ce n'est pas du tout la même population, les mêmes territoires et par conséquent, la même pratique de la médecine. Il faut pouvoir aller jusqu'aux gens qui ne peuvent plus se déplacer. Dans l'avenir, j'aimerais développer des cabinets secondaires en accord avec les collectivités. La mairie pourrait gérer un planning de rendez-vous. Pourquoi pas un cabinet médical mobile ? Cela permettrait de se rapprocher des gens et de toucher des populations qui ne voient plus de médecin.

■ **Selon vous, quel rapport entretiennent les morvandiaux avec leur santé ?**

Les chiffres officiels indiquent que nous avons une perte d'espérance de vie de 3 ou 4 ans par rapport à la moyenne du pays. Les campagnes de dépistage (cancer colorectal, mammographie, etc.) sont moins suivies que dans la population générale et près d'1/3 de la population morvandelle n'a pas de médecin traitant.

Les gens n'osent pas consulter. Souvent, ils viennent me voir au Cornemuse et me demandent conseil, je me rends compte qu'ils n'ont pas vu de médecin depuis presque 10 ans. Je le dis un peu en blaguant : c'est comme pour les voitures, tous les ans, il faut faire une révision ! La santé, c'est pareil, il y a des prises de sang, des examens généraux qui permettent d'anticiper certains problèmes, de prévenir pour éviter de guérir. C'est la prévention qui augmente l'espérance de vie, ce n'est pas les médicaments ni les soins actifs. Il faut arrêter de fumer et diminuer sa consommation d'alcool. Ce n'est pas à l'étape d'insuffisance respiratoire ou de cirrhose hépatique qu'il faut agir. C'est ça notre rôle.

Il y a tout un travail de pédagogie à revoir. Parce qu'il n'y avait pas assez de médecins, les gens ont appris à faire sans et aujourd'hui il faut qu'ils aient à nouveau confiance en leur médecin. Il est fondamental que tout le monde puisse accéder à un système de soins.

■ **Le territoire souffre d'un manque de médecins, comment faire pour les attirer ?**

Il y a une pénurie de médecins au niveau national, c'est indiscutable, à tel point qu'il n'y a pas de zone sur-dense en France. Si on met des étudiants sur un territoire, on va forcément en appauvrir un autre. Il n'y a pas de solution miracle aujourd'hui, hormis d'augmenter le numérus clausus, ce qui est en train d'être fait. 2030 est annoncée comme l'année où la démographie médicale s'inversera en France, mais je pense qu'il ne faut pas se leurrer, ce sera 2030 dans les grandes villes, pas dans les campagnes.

Nous sommes plutôt bien servis en termes d'infrastructures locales. À Château-Chinon par exemple, nous avons un hôpital, qui est certes en difficulté (voir page 24), mais les élus et citoyens se mobilisent pour faire en sorte que des médecins arrivent. Pour cela, nous devons essayer d'être innovants, à la pointe de ce qui peut se faire en termes de médecine, d'accueil des médecins et des professionnels de santé pour faire en sorte d'être une zone attractive. C'est là-dessus que nous misons.

Nous devons être à la pointe des nouvelles technologies. La télé-médecine vient d'arriver à Château-Chinon grâce à la télé-consultation. Pour la dermatologie par exemple, nous disposons d'un téléphone avec un objectif spécial qui permet de faire des photos de très bonne qualité. Le dermatologue peut nous donner une première impression et nous indiquer s'il est nécessaire qu'il voie le patient en consultation. Dans le cas contraire (9 fois sur 10), la prescription est donnée à distance. C'est le médecin généraliste qui fait l'interface, les gens ne sont jamais lâchés seuls devant un ordinateur.

Il faut également être à la pointe de la formation. C'est pour cela que nous avons créé à Moulins-Engilbert un internat rural en santé (voir page 23) qui s'adresse pour le moment à des étudiants en médecine et qui s'ouvrira dans un second temps à d'autres étudiants en santé. Une faculté dentaire va ouvrir dans la région en 2022, il fallait que nous puissions accueillir ces étudiants. Grâce à cet accueil de qualité, nous avons réussi en 1 an à tripler le nombre d'internes et à presque doubler la population médicale du territoire (ndlr : le territoire d'action d'ASEMO entre Moulins-Engilbert, Châtillon-en-Bazois et Château-Chinon). Il y avait 4 médecins, avec les internes nous sommes désormais à 7.

Les internes qui font un stage qui se passe bien ont plus tendance à revenir. S'il y a 1 interne sur 10 qui reste dans la Région, c'est déjà une victoire. Avec toutes les actions que nous avons menées depuis un an, au moins 3 internes sont fortement intéressés pour s'installer : les objectifs sont plus que remplis !

■ **Quels sont vos projets pour 2022 ?**

Grâce au travail de l'association ASEMO, les maisons de santé de Moulins-Engilbert, Châtillon-en-Bazois et Château-Chinon vont fusionner en 2022 (voir page 23).

ÉLU NIVERNAIS DE L'ANNÉE !

Cette année, Le Journal du Centre vous proposait d'élire le Nivernais de l'année parmi dix jeunes de moins de trente ans.

Sylvain Vereycken-Lazou a remporté le titre avec plus de 20% des votants.



Un des objectifs de cette année pour ASEMO sera de favoriser l'arrivée de personnels médicaux tels que des infirmières azalées (ndlr : infirmières spécialisées dans la prévention) ou des assistants médicaux. En tant que médecins, nous sommes parfois pris par le temps. L'arrivée de ces professionnels permettra de proposer des consultations supplémentaires aux patients.

A terme, notre objectif sera de réunir et fédérer tous les acteurs de la santé dans le Morvan. Petit à petit, tous ensemble, nous pourrions créer un parcours de soin à l'échelle du territoire. Nous devons pour cela travailler la question de la mobilité des patients avec les élus. Ce sont ces réflexions que nous mènerons dans les prochaines années.

■ **Souhaitez-vous ajouter quelque chose pour finir ?**

Je ne peux que continuer d'inciter les gens à se vacciner.

2020 a été une année difficile, il a fallu contenir la crise sanitaire. Il n'y avait aucune solution parfaite ; soit on confinait les gens avec de grosses conséquences en terme de souffrances psychiques, soit on relâchait le confinement avec des conséquences dramatiques et des morts. Mais en 2021, il y a eu le vaccin. Pour les professionnels de santé, il représente vraiment l'espoir de pouvoir revenir un jour à la vie antérieure. Ce ne sera pas aussi simple que cela, il n'y aura pas d'un côté les gens vaccinés pour qui tout ira bien et les autres.

Être en bonne santé, ce n'est pas seulement ne pas être malade, c'est aussi le fait d'être satisfait par son travail, sa vie sociale, son territoire, etc.. Pour y arriver, nous n'avons pas les meilleures cartes en main actuellement, notre seul levier reste la vaccination. Se faire vacciner est la seule solution pérenne pour nous sortir de cette situation et faire en sorte que l'on puisse avoir une nouvelle saison touristique qui soit la plus sereine possible et que cela fasse du bien à tout le monde.

## ► CRÉATION D'ASEMO



Inauguration de la Maison des Internes de Moulins-Engilbert le 26 novembre dernier.

# Une association pour l'Avenir de la Santé dans le Morvan

## LES ACTEURS DU TERRITOIRE S'ASSOCIENT POUR LA SANTÉ DANS LE MORVAN

En 2021, les professionnels de Santé de Château-Chinon, Chatillon-en-Bazois et Moulins-Engilbert avec le soutien des communautés de communes Bazois Loire Morvan et Morvan Sommets et Grands Lacs, se sont réunis pour créer l'Association ASEMO (pour l'Avenir de la Santé dans le Morvan).

Cette association a notamment pour but d'animer le projet de santé du territoire, avec pour objectif de coordonner les soins afin d'améliorer le parcours patient, mais également d'attirer de nouveaux professionnels de santé, notamment en travaillant sur l'accueil des internes.

Avant de fêter sa première année, l'association ASEMO a vu se concrétiser l'un de ses projets, puisqu'elle s'est associée à l'Association des Jeunes Médecins Généralistes de Bourgogne et à la mairie de Moulins-Engilbert pour la création du premier internat rural en Santé.

Au sein de notre communauté de

communes, ces dossiers sont suivis par Martine Daoust, Vice-Présidente à la santé.

## CRÉATION D'UNE MAISON DES INTERNES

L'association ASEMO et l'Association des Jeunes Médecins Généralistes de Bourgogne, soutenus par la commune de Moulins-Engilbert et l'Agence Régionale de Santé (ARS ont créé une maison des internes qui accueille depuis le mois de novembre les internes en médecine et autres étudiants en santé du territoire.

Ce lieu, situé à Moulins-Engilbert dans un bâtiment communal, propose aux internes en médecine et autres étudiants en santé en stage sur tout le Morvan et le Bazois, des hébergements à faible coût. Il dispose de salles de travail, qui permettent notamment d'accueillir un mardi sur deux des professionnels de santé qui proposent des séminaires et des échanges de pratiques à destination des étudiants et de tous les professionnels qui le désirent sur des thématiques variées (soins palliatifs, thrombose, dermato, pharmaco, pratiques infirmières

etc.).

Ce projet a reçu de nombreux soutiens, des élus et collectivités locales, des professionnels de santé du territoire, de l'Agence Régionale de Santé Bourgogne-Franche-Comté, de la CPAM, mais également des entreprises et des habitants qui ont été nombreux à contribuer notamment à l'ameublement de la maison par des dons ou des réductions significatives.

En proposant aux étudiants en santé et internes une solution de logement, associée à un parcours de formation qualitatif, les acteurs de la Santé dans le Morvan et le Bazois ont créé le 1<sup>er</sup> internat rural du département. Ils font le pari qu'un environnement attractif, qualitatif et sécurisant, attirera les professionnels de santé sur le territoire et pourquoi pas, leur donnera envie de s'y installer.

## EN JANVIER 2021, CRÉATION D'UNE MAISON DE SANTÉ MULTISITES

En janvier, les trois maisons de santé de Moulins-Engilbert, Châtillon-en-Bazois et Château-Chinon ont fusionné pour créer une

maison de santé multisites.

Au-delà d'une fusion administrative, la maison de santé multisites représente une grande avancée dans la prise en charge des patients qui bénéficieront du partage des dossiers entre les différents praticiens (ils pourront par exemple consulter un autre médecin en cas d'absence de leur médecin traitant). Un numéro de téléphone unique permettra de joindre les professionnels de chaque site.

Cette nouvelle organisation permettra également d'améliorer les conditions d'exercice des médecins qui bénéficieront d'une organisation en réseau qui leur permettra notamment d'organiser les gardes du samedi. L'objectif est aussi, par le recrutement d'assistants médicaux, de dégager du temps médical de façon à diminuer significativement le nombre de patients sans médecin traitant.

Ce projet est soutenu par l'Agence Régionale de Santé, la sous-préfecture et la CPAM.

Le cœur d'action du regroupement est aussi la prévention. D'ores et déjà, des consultations en dermatologie et rhumatologie sont en place grâce à la télé-expertise qui met en relation les médecins avec les spécialistes. Prochainement, cardiologie et psychiatrie viendront compléter la liste.

L'implication des pharmaciens est aussi une réelle plus-value dans le suivi des traitements et dans les bonnes pratiques de délivrance. Ils participent aussi activement aux contenus des séminaires de formation.

Au final, c'est toute la prise en charge des patients qui est repensée pour l'améliorer en attendant la venue de nouveaux arrivants.

## ► RENCONTRE



## Des internes venus de toute la France en séminaire dans le Morvan

*L'InterSyndicale Nationale Autonome Représentative des Internes en Médecine Générale a tenu son conseil d'administration dans le Morvan, entre Arleuf, Château-Chinon et Bibracte, en novembre dernier.*

Si cette rencontre a pu avoir lieu, c'est avant tout grâce à la volonté de Sylvain Vereycken-Lazou (voir page 19) qui a tenu à organiser l'événement dans le Morvan. Il raconte :

« L'objectif était de participer au rayonnement du territoire, de faire découvrir le Morvan.

Nous avons eu la chance d'avoir été soutenus financièrement par la communauté de communes, nous avons également reçu un soutien dans l'accueil fabuleux de la part des élus et acteurs du territoire comme Bibracte qui nous a très bien accueillis. Morvan Oxygène a organisé une initiation à la course d'orientation qui a beaucoup plu (voir photo ci-dessus).

Nous avons pu leur offrir un conseil d'administration comme il y en a rarement eu et les retours ont été excellents ! »

## ► MANIFESTATION

## A Château-Chinon, le personnel de l'hôpital était en grève



Le personnel de l'hôpital de Château-Chinon s'est réuni le 5 décembre dernier pour dénoncer ses conditions de travail dégradées à cause du manque de médecins. Il demandait à ce que cesse cette situation qui impacte la qualité des soins prodigués aux patients et qui génère de l'épuisement et du stress pour les professionnels.

Cette démarche a été largement soutenue par les élus locaux et nationaux du territoire qui n'ont cessé d'alerter et de faire remonter ces dysfonctionnements, pour que les habitants puissent bénéficier de services médicaux en quantité et qualité suffisantes et pour que le personnel de santé évolue dans un environnement professionnel sain. Les élus de la communauté de communes ne font pas exception et étaient présents pour apporter eux aussi leur appui à ces professionnels qui subissent au quotidien une situation qui ne peut plus perdurer.

Rappelons que la partie EHPAD de l'hôpital de Château-Chinon va bénéficier de travaux de rénovation en 2022.

## ► INSTALLATIONS

La communauté de communes fait appel à des chasseurs de tête pour recruter de nouveaux professionnels de santé. Grâce à ces contrats, deux dentistes et un médecin se sont installés à Lormes et un kiné à Château-Chinon en 2021.



Inauguration des aménagements le 23 septembre 2021

## ► ÉTANG DE PRÉPERNY

### Aménagement du site de Préperny

L'étang de Préperny, situé sur la commune d'Arleuf à proximité du sommet du Haut Folin est un lieu de balade bien connu des Morvandiaux. C'est également un espace naturel remarquable qui fait partie de la Réserve Naturelle Régionale des Tourbières du Morvan. Pour diversifier les activités de pleine nature, mais également pour valoriser les richesses naturelles de ce site exceptionnel, la communauté de communes, propriétaire de l'étang, a souhaité aménager le site.

Pour réaliser ces aménagements, elle a pu bénéficier du soutien financier du Département de la Nièvre et de l'accompagnement du Parc naturel régional du Morvan, gestionnaire des sites de la Réserve Naturelle Régionale des Tourbières du Morvan.

En 2019, la communauté de communes, en lien avec le Parc avait aménagé le sentier autour de l'étang. A la suite de ces travaux, un groupe de travail réunissant les usagers, les agents des différentes structures et les élus locaux a été créé en 2020 avec pour objectif de réfléchir de manière participative à la mise en place d'un sentier d'interprétation sur le site.

Après cette réflexion collective, de nombreux aménagements ont été réalisés en 2021, parmi lesquels : la mise en place d'un panneau d'entrée de la réserve sur le grand chalet ou encore la pose de trois tables de pique-nique pour les promeneurs devant les chalets.

L'aménagement a été réalisé en harmonie avec les autres sites de la Réserve Naturelle Régionale des Tourbières du Morvan. Ainsi, les nombreux supports pédagogiques installés sur le sentier, rédigés par le Parc du Morvan, ont été réalisés en cohérence avec ceux installés au domaine des Grands Prés à Saint-Agnan. Ces supports présentent notamment des illustrations imaginaires et naturalistes qui feront rêver petits et grands.

Lors de la conception du projet, la volonté de mobiliser les savoir-faire locaux était une priorité. Les élèves de la section bois du lycée François Mitterrand de Château-Chinon ont pu prendre part au projet en concevant et réalisant deux bancs évoquant le flottage du bois et un village de lutins (voir p15). Bibracte a également souhaité contribuer à la réalisation de ces ouvrages en mettant gracieusement à disposition des rondins en bois.

## ► LAC DE SAINT-AGNAN

### Aménagement du lac de Saint-Agnan

Dans le cadre de la stratégie de développement des Grands Lacs du Morvan et des 30 ans des Espaces Naturels Sensibles, les travaux du tour du lac de Saint-Agnan et du Domaine des Grands Prés ont été inaugurés le 5 novembre 2021.

#### La rénovation du Domaine des Grands Prés par le département

Ces nouveaux aménagements résultent d'un travail collectif en partenariat avec le Parc naturel régional du Morvan, la communauté de communes, les partenaires de la Réserve Naturelle Régionale des Tourbières du Morvan mais aussi les élus locaux et des riverains et usagers du site.

Afin de susciter la curiosité des visiteurs et de préserver la particularité du lieu, une nouvelle signalétique a été installée. Son contenu est ludique et visuel notamment grâce à Iris, la lutine qui veille sur le Domaine et sur le lac. Le sentier découverte du Domaine des Grands Prés est désormais entièrement accessible aux personnes à mobilité réduite en empruntant un fauteuil adapté au terrain

à la Maison du Tourisme de Saint-Brisson.

#### L'aménagement du tour du lac par la communauté de communes

Pour conforter l'attractivité de ses lacs, la communauté de communes a porté un projet global de réaménagement des tours des lacs sur son territoire. De nombreux aménagements ont été réalisés sur les 9 km du sentier qui fait le tour du lac de Saint-Agnan. Ainsi, les bornes ont été remises en état, des barrières de bois coulissantes et des panneaux ont été installés pour apporter plus de lisibilité à la circulation. Des travaux d'abattage et de taille d'arbres ont été menés pour sécuriser le sentier et les ouvrages de franchissement des zones humides existants autour du lac ont été réhabilités et renforcés. Enfin, la grande passerelle a été entièrement reconstruite, pour le plus grand plaisir des habitants et promeneurs.

Ces aménagements ont été réalisés grâce au soutien financier de l'Etat, de l'Europe et de la Région Bourgogne-Franche-Comté.



Inauguration des aménagements le 5 novembre 2021

## ► LAC DE PANNECIÈRE



### Un plan de paysage pour Pannecièrre

Le lac de Pannecièrre est, depuis peu, victime de son succès. En effet, plus vaste étendue d'eau de Bourgogne, ses attraits naturels et sauvages répondent aux besoins de nature des visiteurs. Seulement, faute d'infrastructures adaptées, cette fréquentation crée des conflits d'usages, des pollutions diverses et génère davantage de dépenses que de recettes pour le territoire.

Ainsi, un comité de pilotage tenu en septembre 2020 à l'initiative des maires, avec la communauté de communes, le Parc naturel régional du Morvan et l'EPTB (Etablissement Public Territorial de Bassin Seine Grands Lacs) a affirmé la volonté d'aménager le lac de Pannecièrre, tout en garantissant la préservation du site.

Une étude de développement touristique et un plan de paysage portés par la communauté de communes ont ainsi débuté en juillet 2021 avec les cabinets d'étude Urbicand et Touritour. Cette démarche vise à proposer une feuille de route et des projets d'aménagements et d'infrastructures dans le respect des composantes paysagères qui sont son atout principal.

Le projet de plan de paysage a été retenu parmi les 16 lauréats nationaux et bénéficiera par conséquent d'un financement minimum de 70% par l'Etat. Le périmètre de l'étude, à savoir les 4 communes limitrophes, va ainsi faire l'objet de journées pédagogiques d'initiation à la lecture du paysage. Ces moments, ouverts à tous, ont pour objectif de croiser les regards des usagers pour définir une vision commune du site. C'est cette vision partagée qui sera à préserver et à prendre en compte dans les orientations touristiques.

Les évolutions climatiques et agricoles fragilisent également l'ouverture des points de vue. Le plan de paysage, sans être un document d'urbanisme, proposera également des actions de préservation du paysage.

Pour participer aux prochaines rencontres, contactez : [elodie.couailler@ccmorvan.fr](mailto:elodie.couailler@ccmorvan.fr)

### LE SAVIEZ VOUS ?



Située en contre-bas du barrage, une maquette, créée en 1938 pour présenter le projet aux habitants et restaurée par le département en 2013, permet désormais de découvrir le fonctionnement du barrage par le jeu.

Sur le chemin du retour, vous passerez devant une grotte qui abrite de nombreuses chauves-souris parmi lesquelles le Grand Murin.

Cette espèce emblématique a d'ailleurs donné son nom à cette petite randonnée de moins d'un kilomètre : la Petite boucle du Grand Murin. Un balisage et des panneaux seront installés avant le printemps pour vous accompagner dans cette balade.

## ► LAC DES SETTONS



### La 7<sup>ème</sup> vidange du lac des Settons aura lieu en 2022

Tous les lacs artificiels font l'objet de vidanges régulières nécessaires à la maintenance de leur barrage. Le lac des Settons, créé en 1858, puis consolidé en 1905 par le masque de Levy, a déjà été vidangé en 1927, 1947, 1963, 1984, 1995 et 2008, mais la vidange de 2022 prévoit un programme de travaux plus ambitieux que précédemment.

Même si le barrage ne présente pas de signes de dégradations alarmants, il convient de l'entretenir régulièrement. Ainsi, les joints à la chaux d'origine nécessitent d'être repris afin que l'étanchéité soit plus performante, notamment grâce à des techniques plus contemporaines. Certaines vannes d'origine seront également remplacées. Le programme de travaux prévoit aussi la restauration de certaines maçonneries et ferronneries, en tenant compte de leur valeur patrimoniale.

La DDT, service de l'Etat gestionnaire du Barrage et responsable de la vidange, a mené des études techniques, socio-économiques et environnementales afin de préparer au mieux cet événement.

En effet, en plus d'être une retenue d'eau qui régule la Cure, le lac des Settons est un atout touristique et économique majeur pour le territoire. Si les travaux nécessitaient un an d'asec pour un confort de travail, le scénario de travaux concentrés sur 4 mois a été retenu. La vidange démarrera donc dès fin août 2022 pour des travaux en automne, jusqu'à la fin de l'année. La remise en eau, plus lente, devra se faire dès janvier 2023 afin de garantir la pratique du nautisme en été.

Cette vidange est une opportunité économique, cet automne puis au printemps, en raison de l'accueil des professionnels en charge des travaux et des nombreux curieux. Une programmation d'événements et de visites sera prévue afin de répondre à la demande touristique. La communauté de communes en profitera également pour entreprendre des travaux sur les passerelles et les abords du port.

Toute question, remarque ou idée peut être partagée à l'adresse dédiée : [ddt-restauration-settons@nievre.gouv.fr](mailto:ddt-restauration-settons@nievre.gouv.fr)

### LES SETTONS 2035, UNE EXPOSITION DÉDIÉE AU DÉVELOPPEMENT DU LAC

Une étude, portée par la communauté de communes, a été menée pour décider collectivement de l'avenir du site.

Le groupement de cabinets d'études Oppidumsis, tout au long de 2020 et 2021, a rencontré de nombreux touristes, habitants et professionnels du lac des Settons. En parallèle, des analyses économiques ont été menées.

Pour partager le contenu de cette étude de manière plus pédagogique, sa restitution prendra la forme d'une exposition itinérante qui s'installera dans les communes volontaires puis au bord du lac au printemps.

## ▶ LECTURE PUBLIQUE



## Sortie de résidence autour de la gastronomie pour les bibliothèques !

Dans le cadre du Contrat de Territoire Lecture (CTL), en partenariat avec la Direction Régionale des Affaires Culturelles, l'Éducation Nationale, le département de la Nièvre et le Parc naturel régional du Morvan, les bibliothèques du Morvan ont proposé une action-phare autour de la thématique de la cuisine, de la nourriture et de la transmission de savoir culinaire. Ainsi, outre les enfants via leur établissement scolaire, de nombreuses personnes ont activement participé aux différents ateliers organisés dans le cadre du Voyage culinaire.

### DES ARTISTES EMBARQUÉS DANS LE VOYAGE

Le voyage culinaire des bibliothèques a été accompagné par la metteuse en scène Floriane Facchini assistée par la réalisatrice et photographe Jenn Meeus qui étaient chargées de recueillir la parole des participants et participantes aux ateliers thématiques et de les animer.

En parallèle, un travail a été entrepris avec L'œil à facettes, association du territoire constituée des photographes professionnels Gisèle Didi et Thierry Vasseur, férus de mises en scène photographiques. Une série d'ateliers autour de la thématique de l'aliment

vital s'est déroulée sur quatre samedis de janvier à avril 2021. Les ateliers ont alterné présentation de projets, prises de vues d'objets, prises de vues et mises en scène en extérieur et ont donné naissance à deux séries photographiques.

### DES RETOMBÉES SUR LE TERRITOIRE

L'impact du CTL est tel sur le territoire que Partie(s) de campagne, le festival du court-métrage d'Ouroux-en-Morvan, a adopté la thématique culinaire pour construire sa programmation comme le souligne l'édito du festival 2021 :

*« A la diète depuis mars 2020, vous êtes affamés de cinéma, de musique et de rencontres. Ça tombe bien, cette année, Partie(s) de campagne met les petits plats dans les grands !*

*Nous avons décidé de rejoindre les bibliothèques du Morvan embarquées dans un voyage culinaire depuis l'automne dernier. Cette édition du festival explorera donc les liens que le cinéma entretient depuis toujours avec la cuisine et la table [...] »*

Si en France, tout finit par des chansons, dans le Morvan, tout finit par des gueuletons !

**LE VOYAGE CULINAIRE DES BIBLIOTHÈQUES DU MORVAN EN CHIFFRES :**

**30 ATELIERS** en bibliothèque, en extérieur et dans les établissements scolaires

**2 RESTITUTIONS PUBLIQUES** à Lormes et Alligny-en-Morvan

**1000 PERSONNES** ont participé à ces événements



## ▶ DEVOIR DE MÉMOIRE



## Chemins de mémoire, 8 nouveaux aménagements en 2022

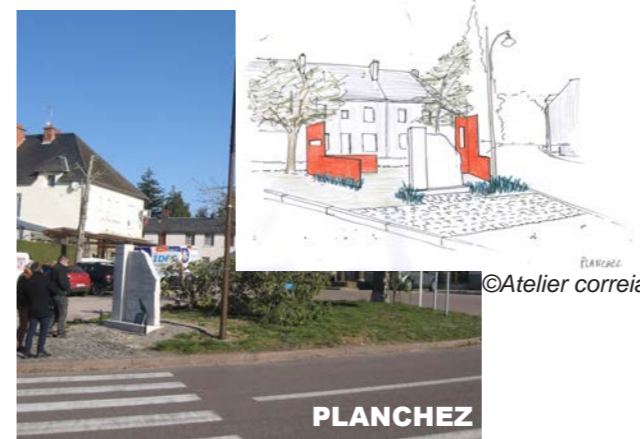
En 1944, près de 10 000 maquisards peuplaient les forêts morvandelles, libérant à eux seuls la Région. Près de 70 ans plus tard, en 2015, étaient réalisés en leur hommage 21 aménagements « Résistances en Morvan-Chemins de mémoire ». Porté par le Parc du Morvan, les communautés de communes et l'association Morvan terre de Résistances-ARORM, « le projet a pour objectif de transmettre aux nouveaux habitants et aux jeunes générations toute l'histoire de la Résistance en Morvan, des villages martyrs et du poids de la répression dans le Morvan », explique Aurore Callewaert, responsable du musée de la Résistance, du mémorial de Dun-les-Places et de ces aménagements.

Ces aménagements paysagers et scénographiques offrent une meilleure lisibilité de ces lieux de mémoire à travers une identité visuelle reconnaissable (figure du maquisard, matériau, graphisme...). Ils permettent également de découvrir ou de redécouvrir l'histoire de l'Occupation et de la Résistance sur le territoire à travers une thématique propre en fonction du lieu (les alliés, la répression, les maquis, les combats...). Le contenu en français

et en anglais présente la thématique abordée, les événements commémorés et l'histoire du lieu. Différentes photographies illustrent le propos.

La communauté de communes, en partenariat avec l'association Morvan Terre de Résistances, a souhaité mettre en place huit nouveaux aménagements, et ainsi venir étoffer une offre déjà riche. Des aménagements vont être réalisés dans les communes d'Arleuf (stèle récapitulative et 3 panneaux au camp des Blandins), Glux-en-Glenne (stèle abbé Borner), Planchez (monument village-martyr) et St Hilaire en Morvan (stèle Marcel Gey). Ils seront complétés de quatre pupitres dans les communes de Château-Chinon, Ouroux-en-Morvan (pont Tourneau et maquis Bernard) et Corancy (stèle maquis Mariaux).

Soutenus par le Ministère des Armées, la Région Bourgogne-Franche-Comté et le Département de la Nièvre, les travaux devraient avoir lieu au cours des premiers mois de l'année 2022 pour une inauguration prévue au printemps.



PLANCHEZ



SAINT-HILAIRE-EN-MORVAN

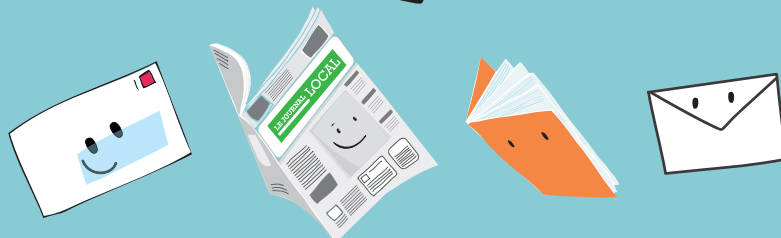




MORVAN  
sommets & grands lacs  
communauté  
de communes



# AVEC GOUPITRI LE TRI SE SIMPLIFIE.



Depuis le 1<sup>er</sup> janvier 2022, vous pouvez trier la totalité  
des **EMBALLAGES EN PLASTIQUE ET LES PAPIERS**  
dans le **BAC JAUNE**



**Tous les emballages  
et les papiers se trient.**